



Monteringsanvisning för Semullit Tak

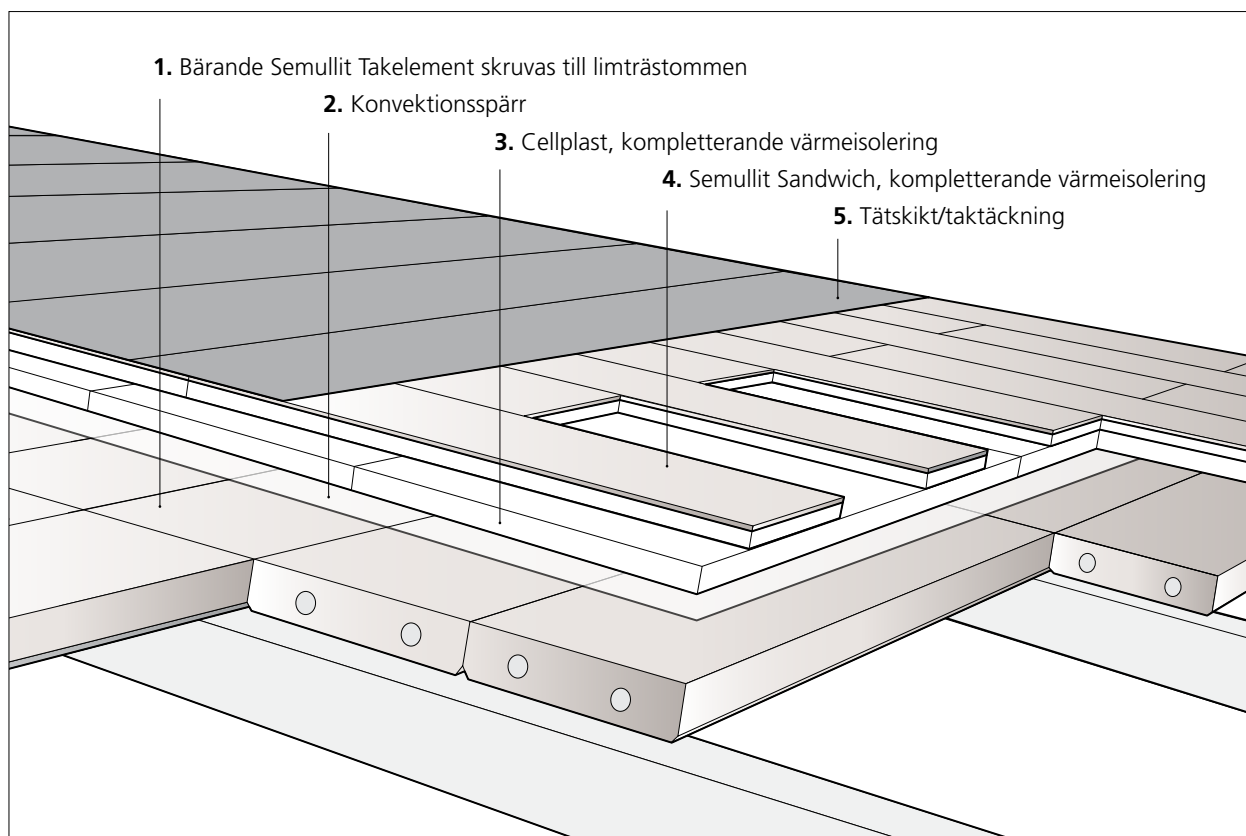


Bygg på lag med naturen

Semullit Tak – bärande Semullit Takelement med kompletterande värmeisolering

Semullit Takelement är ett bärande element av armerad träullcement. Det kompletteras med extra värmeisolering och tätskikt av papp, plåt, takpannor, sedum etc. Denna anvisning hjälper dig till rätt montage med lämpliga hjälpmedel. Resultatet blir ett tak med vacker invändig yta och god funktion under lång brukstid.

Huvudmomenten i montaget av Semullit Tak



Innehåll

Sid

| | |
|---|----|
| Hantering och lagring | 3 |
| Montering av Semullit Takelement | 4 |
| Drevning och konvektionsspärr | 5 |
| Montering av isolering | 6 |
| Semullit Sandwich med tätskikt av klistrad papp | 7 |
| Semullit Sandwich med taktäckning av plan plåt | 8 |
| Semullit Sandwich med taktäckning av överläggsplattor | 9 |
| Diverse | 10 |

Upplysningar och detaljer i denna anvisning förutsätts vara korrekta men skall icke betraktas som garantier medförande ansvar för Semullit. Vi förbehåller oss rätten till löpande ändringar i anvisningen.

Hantering och lagring

Hantering och lagring

Semullit Takelement och Semullit Sandwich levereras på retur returpallar för truckhantering.

Elementen förvaras plant och torrt, skyddas mot nederbörd och hanteras så att ytor och kanter inte skadas.

Märkning Semullit Takelement

Semullit Takelement Normal och Special klarar olika snölaster. Följ anvisningar på arbetsritningarna för placering på taket.

Bearbetning

Se till att sågspån ej lagras och byggs in ovanpå Semullit Takelement. Lägg ut t ex plastfolie.

Sågning skall utföras från godsidan (fasade långkanter) mot baksidan.

Semullit Takelement kapas med

- Tigersåg, sågblad typ Makita BIM2 artikel nr 355 230.
- Kedjesåg, kedja typ Oregon Multicut M21LP.
- Hårdmetallklinga.

Semullit Sandwich kapas med

- Fogsvans.

Monteringshjälp

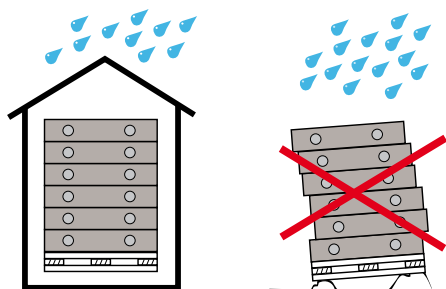
Vid montering av Semullit Takelement används Semullit lyftsax. Elementen ligger rättvända på pallarna. De lyfts med saxen från pallen och läggs ut direkt på limträbalkarna.

Semullit Quadri Takelement – för ett rationellt byggande

4 st Semullit Takelement sammansatta i ett quadri-element för ett enkelt och rationellt montage. Lyfts på plats med lyftkran och förkortar byggtiden avsevärt.

Regnskydd under montering

Under monteringsstiden skall taket skyddas mot nederbörd så att fukt inte byggs in i konstruktionen eller att känsliga ytor missfärgas av rinnande vatten.

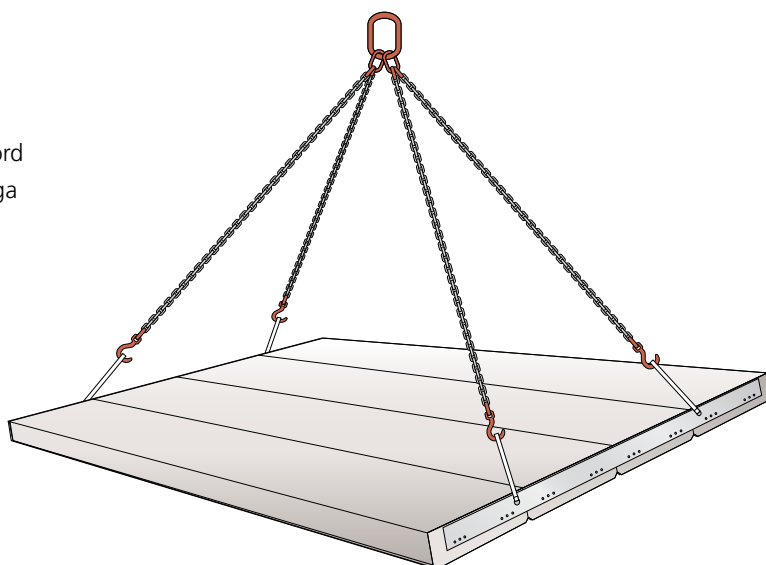
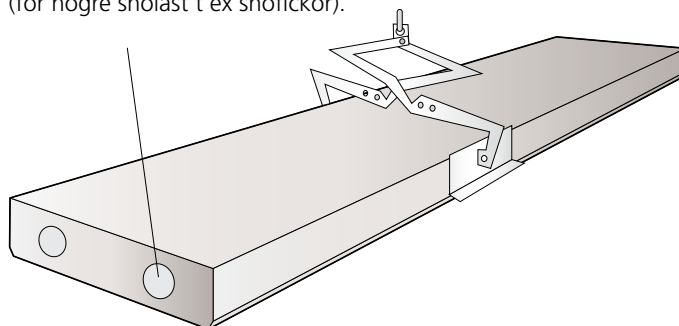


Lagra skivorna torrt och plant.



Semullit Takelement Normal – röd stämpel.

Semullit Takelement Special – svart stämpel.
(för högre snölast t ex snöfickor).



Semullit Quadri Takelement

Montering av Semullit Takelement

Montering

Semullit Takelement monteras med kortändarna upplagda på limträbalkar på c-avstånd max 2400 mm.

Min upplagsbredd är 40 mm.

Långkanterna pressas mot varandra. Kontrollera underifrån att Semullit Takelements längdskarvar linjerar.

Skruvinfästning

Semullit takelementen förankras med 2 eller 4 skruv/element. Följ anvisningar på Typritning TT:211, för antal skruv. Vid infästning med 2 skruv/element placeras dessa diagonalt. Skruven ska placeras i centrum av rundvirket (150 mm ifrån långkanten) och vinklas 75°. Rundvirket avtecknar sig som en förtätning i träullsytan.

Skruven monteras med hjälp av bits. Hela bitsens längd dras ner i elementet tills skruvdragaren når elementets yta. Vid längre bits skall "stoppskruv" fästas på bitsen, 70 mm ifrån änden.

Skruv W-T

| | |
|-------|--------|
| Diam. | 6,5 mm |
| Längd | 130 mm |

Bits T30

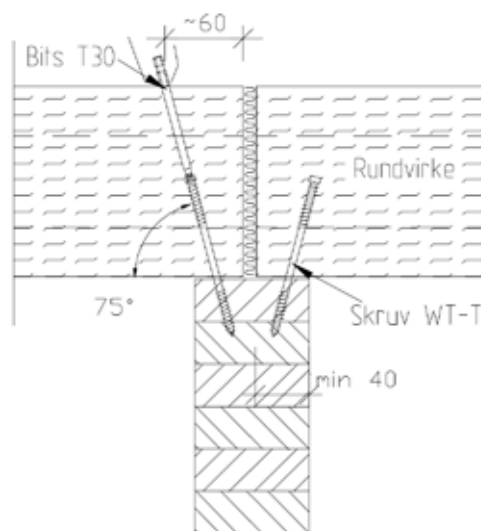
| | |
|-------|-------|
| Längd | 90 mm |
|-------|-------|

Skruvdragare

| | |
|------------|------------------------------|
| Vridmoment | min 19 Nm. |
| Varvtal | max 2000 (min. effekt 500 W) |

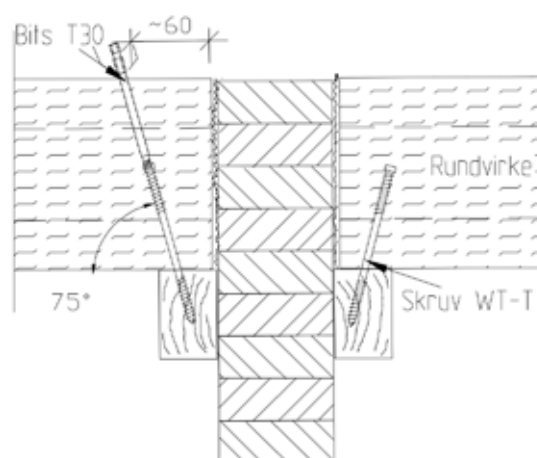
Montering på limträbalkar

Semullit Takelement placeras med kortändarn upplagda på limträbalkar.



Montering mellan limträbalkar

Semullit Takelement placeras med kortändarna upplagda på upplagsregeln (nedsänkt mellan limträbalkarna).



Drevning och konvektionsspärr

Drevning

Spalter och glipor i fogar mellan Semullit Takelement resp Semullit Takelement och limträbalk skall drevas med mineralull.

Vid Quadri Takelement bör drevning utföras innan elementen sätts ihop i kortändarna.

Krav på brand-/ljudisolering

Följ anvisningar på typritningar för Semullit taket som visar lösningar för flera olika brand- och ljudkrav.

För att förhindra brandspridning över brandavskiljande vägg eller ljudöverhörning över ljudisolerande vägg skall fogen mellan Semullit Takelement "tätas".

Tätningen utgörs av "Z-bockad" papp, isolering, 12 mm plywood, 10 mm Mineritskiva, ljudisoleringsfolie (5 mm gummi 14 kg/m²) etc.

Om tätningen är tjockare än 5 mm ökas avståndet mellan Semullit Takelement vilket leder till ökad balkbredd > 90 mm. OBS minsta upplagsbredd är 40 mm. Isolering och skiva monteras efter pappen. Fogen drevas helt tät.

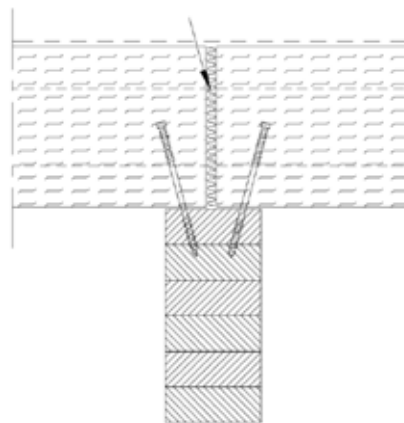
Konvektionsspärr

Konvektionsspärr ska alltid placeras ovanpå Semullit Takelement. Undantaget är när kompletterande isolering enbart består av mineralullsboard i kalla utrymmen.

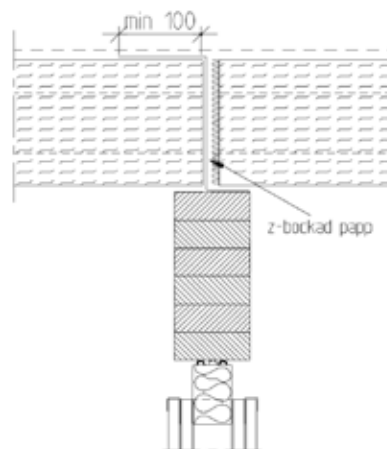
Exempel på konvektionsspärr:

- 0,2 mm PE-folie (åldringsbeständig) skarvklistras eller överlappas enligt leverantörens anvisningar.
- Papp t ex YEP 2500 som fält- och skarvklistras tät.

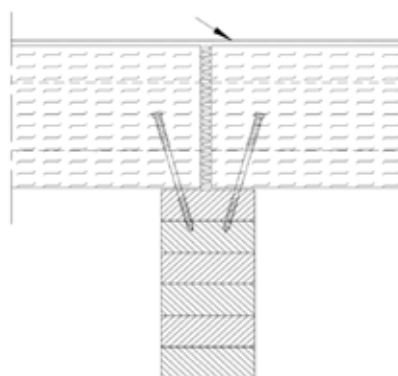
Drevning med mineralull



Principskiss för montage av z-bockad papp (t ex SEP 4000).



Konvektionsspärr



Montering av isolering

Montering

Cellplast läggs ut på Semullit Takelement med täta skarvar, ovanpå konvektionsspärren. Semullit Sandwich läggs i motsatt riktning. Trällsskiktet placeras uppåt.

Semullit Sandwich placeras i förband vinkelrätt mot Semullit Takelement. Fog över fog undviks.

De monteras enklast om de läggs ut i en rad med kortändarna mot varandra och skruvas fast.

Semullit Sandwich fästes i Semullit takelement med fästskena, hylsa och skruv beroende av tätskikt, se följande sidor.

Underlagspapp

Underlagspapp (YEP 2500) skarv- och strängklistras direkt mot Semullit Sandwichs trällsyta, över hylsor och ev fäst skenor.

Takskyddsanordning

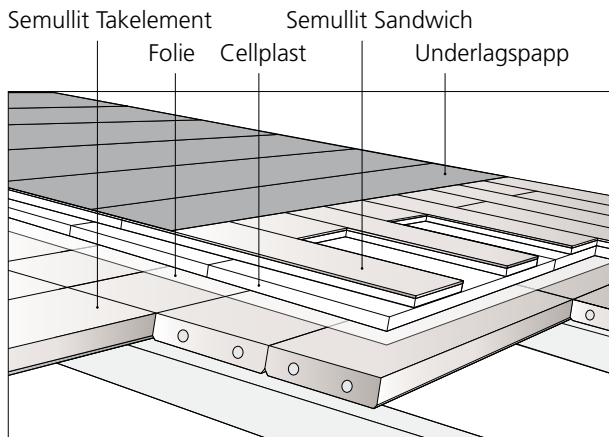
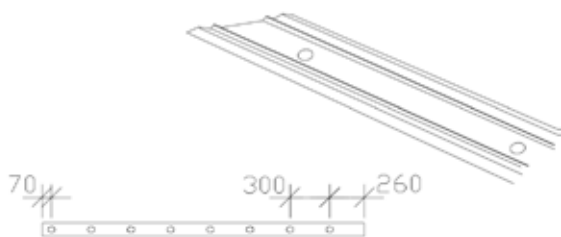
För montage av utprovat system för tillträdes och skyddsanordning typ Bjarne System skall Semullit Sandwich monteras med fästskena typ Bjarne.

Hyls- och skruvlängd (för antal se typritn. TT:311)

| Total isoleringstjocklek (mm) | Längd (mm) | |
|-------------------------------|---------------|-------|
| | Teleskophylsa | Skruv |
| 70 | 70 | 90 |
| 100 | 100 | |
| 150 | 160 | |
| 180 | 190 | 110 |
| 200 | 190 | |
| 220 | 190 | 140 |

Fästskena typ bjarne

Dim. 100x2430 mm
Hål, c 300 (8 st / fästskena)



Semullit Sandwich

Format 600 x 2000 mm

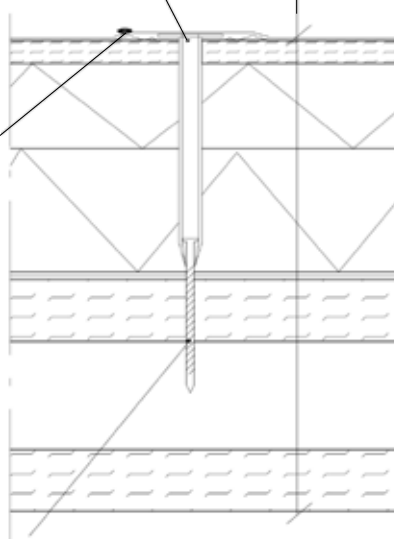
Tjocklek 70 mm (15 mm Semullit + 55 mm cellplast)

Cellplast i varierande tjocklekar.

Infästning med fästskena/hylsa/skruv

Teleskophylsa Ø 42 mm

Underlagspapp
Semullit Sandwich
Cellplast
Konvektionsspär
Semullit Takelement



Takskruv IT2-C
Ø 4,8 mm, längd 90 mm.
Skruven monteras med bits Ph nr 2, gängad och med bitsförlängare.

Semullit Sandwich med tätskikt av klistrad papp

Infästning

Semullit Sandwich förankras med 6-10 teleskophylsor och skruv/element. Detta bör vara dimensionerat av konstruktör, se tabell typritning TT:311.

Teleskophylsan slås ned i Semullit Sandwich. Hylsans ovankant skall ligga i nivå med träullsskiktet.

Skraven placeras i hylsan och dras till rundvirket i Semullit Takelement.

Rundvirket (c-avstånd 300 mm) avtecknar sig som en förtätning i ytan.

Tätskikt mekaniskt infäst papp

Takpapp klistras direkt mot Semullit Sandwichs träullsyta enligt AMA JSE.1522.

För andra tätskikt hänvisas till respektive leverantörs anvisning.

Papptäckning på takboard

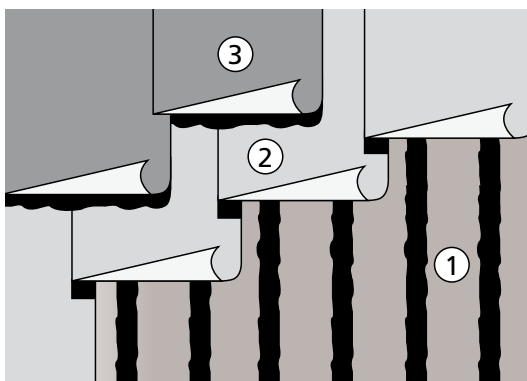
Vid Semullit tak utan Semullit Sandwich skall tätskiktet monteras på mineralullsboard förankrad i Semullit Takelement. Konventionsspärr behövs ej.

Infästning av board och tätskikt utförs enligt boardleverantörens anvisning. Vinlaster skall beaktas.

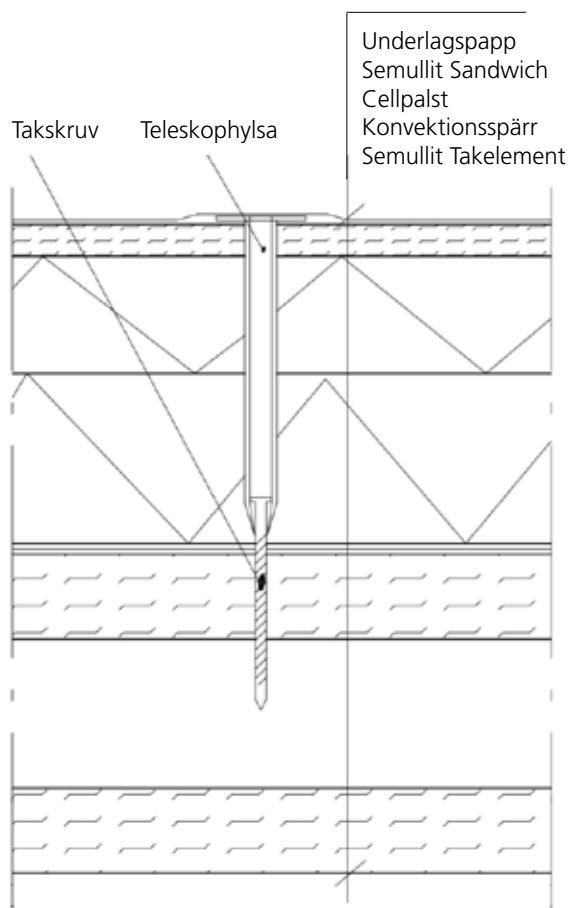
Klistring av papp direkt på Semullit Takelement rekommenderas ej.

Tvålagstäckning

1. Semullit Sandwich
2. YEP 2500, skarv- och strängklistrad
3. SEP 4000, helklistrad



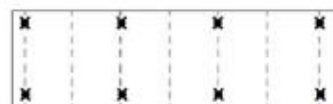
Infästning med hylsa och skruv



6 st skruv/Semullit Sandwich



8 st skruv/Semullit Sandwich



Rundvirkesarmering c 300 mm

Skruv och teleskophylsa

Semullit Sandwich med taktäckning av plan plåt

Infästning

Fästskenor typ Bjarne läggs ut ovanpå Semullit Sandwich. Teleskophylsan slås ned i Semullit Sandwich i samtliga av fästskenorans hål.

Skruven placeras i hylsan och dras till rundvirket i Semullit Takelement.

Vid behov kompletteras med hylsa och skruv direkt i Semullit Sandwich.

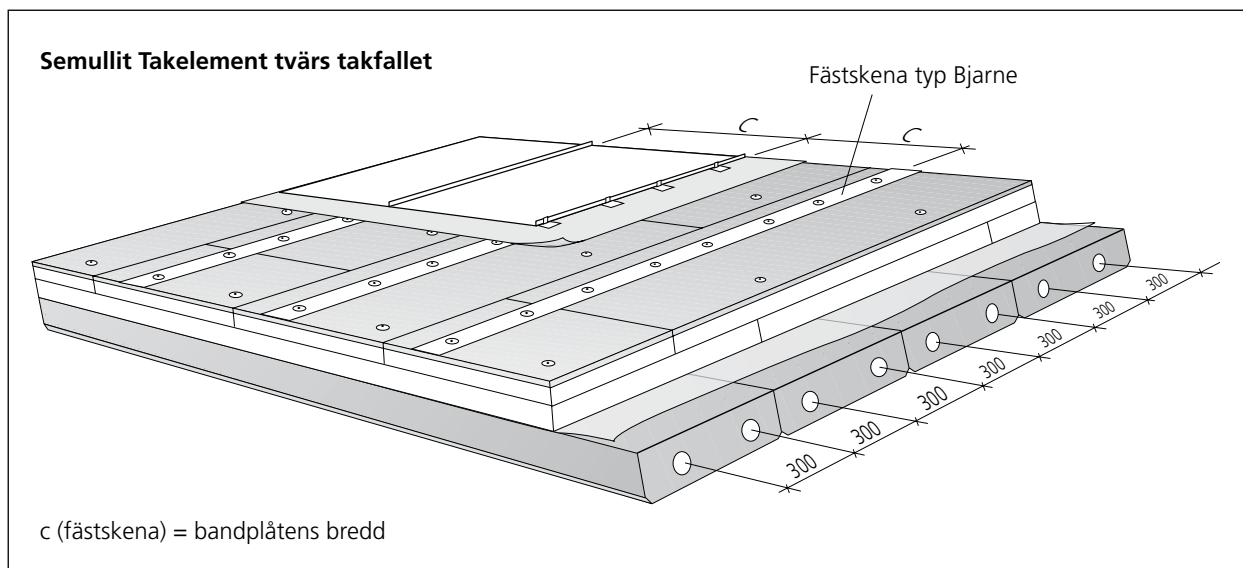
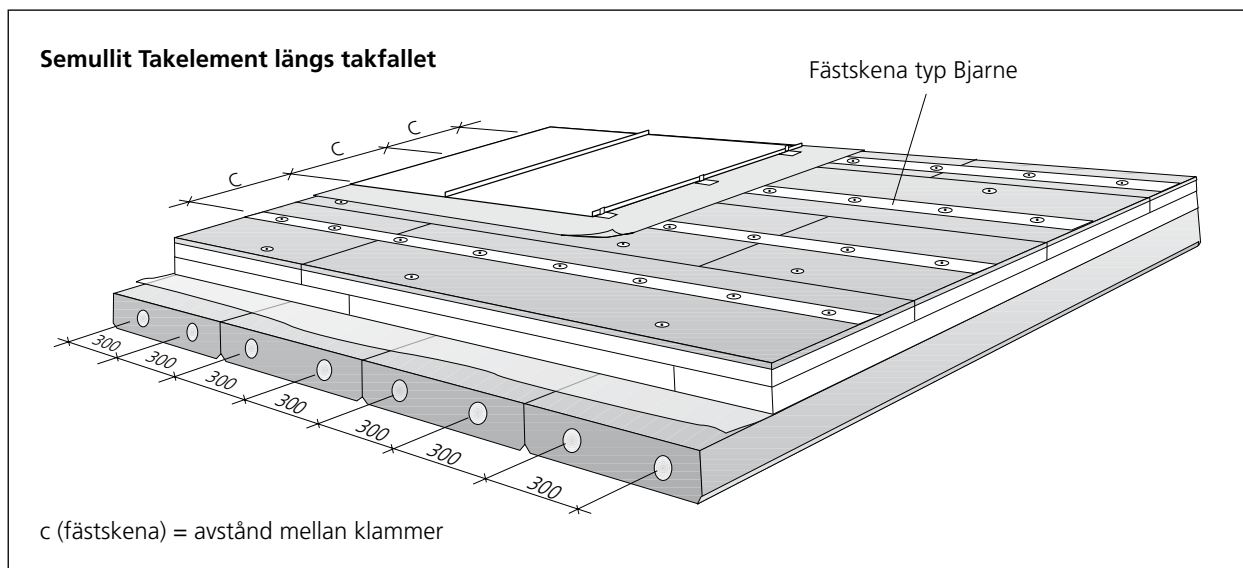
Underlagspapp

Underlagspappen (YEP 2500) skarv- och strängklistras direkt mot Trällit Sandwichs träullsytta över fästskenor och hylsor.

Bandtäckning

Semullit taket förses med bandtäckt falsad plåt.

Klammer, rörlig eller fast fästes till fästskena typ Bjarne.



Semullit Sandwich med taktäckning av överläggsplattor

Infästning

Fästskenor typ Bjarne läggs ut ovanpå Semullit Sandwich längs med takfallet.

De placeras under minst varannan ströläkt i samma riktning som ströläkten.

Teleskophylsan slås ned i Semullit Sandwich i samtliga av fästskenornas hål.

Skruvén placeras i hylsan och dras till rundvirket i Semullit Takelement.

Vid behov kompletteras med hylsa och skruv direkt i Semullit Sandwich.

Underlagspapp

Underlagspappen (YEP 2500) skarv- och strängklistras direkt mot Semullit Sandwichs träullsytta över fästskenor och hylsor.

Läkt för överläggsplattor

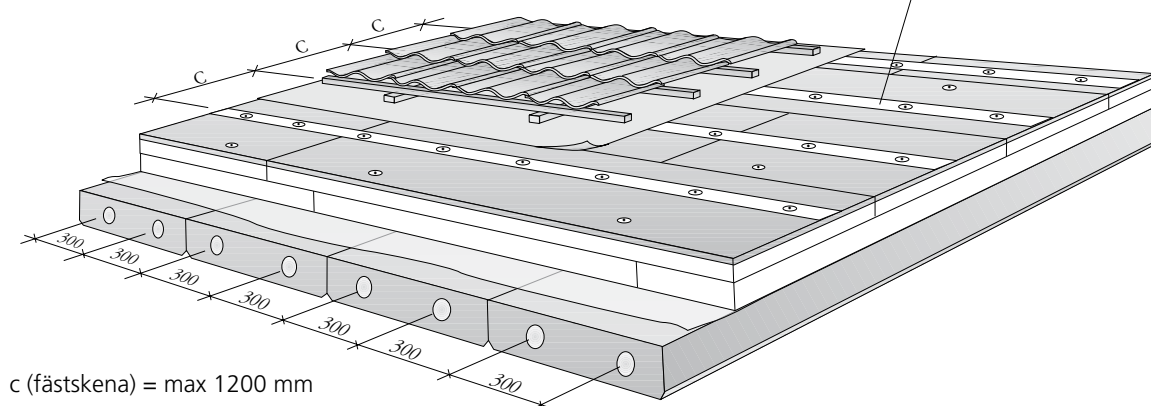
Ströläkten läggs ut längs takfallet på c-avstånd 600 mm.

Varannan läkt fästes i fästskenan typ Bjarne med självborrande rostfri skruv (L=42 mm vid läkt 25x38 mm).

Bärläkten fästes i ströläkten med fz skruv. Skruven skall ej gå genom underlagspappen. Läkten skall förborras.

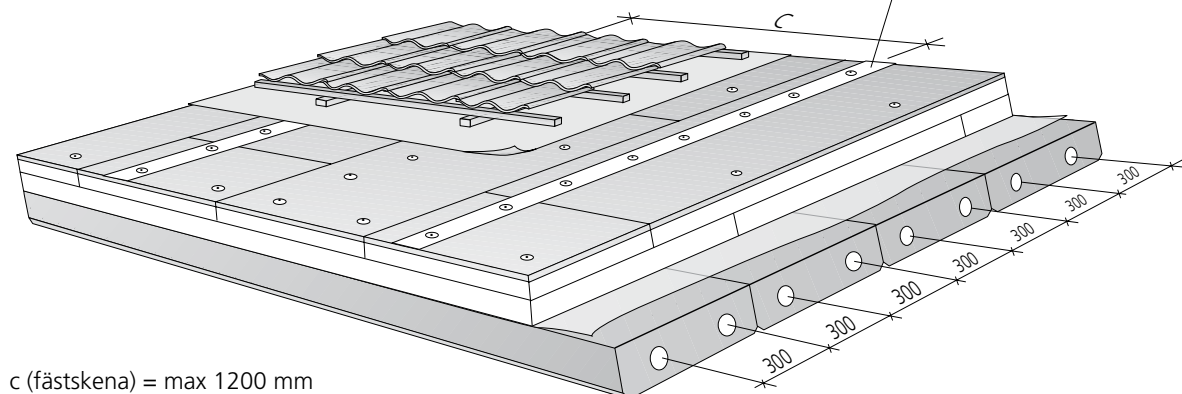
Semullit takelement längs takfallet

Fästskenan monteras vinkelrätt mot Semullit Takelement. Hålen i skenan ska sammanfalla med c-avstånd rundvirke.



Semullit takelement tvärs takfallet

Fästskenan monteras vinkelrätt mot Semullit Takelement. Hålen i skenan ska sammanfalla med c-avstånd rundvirke.



Diverse

Målning

Semullit Takelement kan målas i önskad kulör efter montage. Två sprutmålningar med latexfärg eller silikatfärg rekommenderas.

Hus AMA LCS.2 behandlingstyp 56-00010 SP resp 52-00010SP Observera att Semullit Takelement skall vara fullt uttorkade i rumsklimat före målning.

Armatyr

Upphängning av lättare armatur o dyl kan göras med skruv i Semullit Takelementets rundvirke. Vikten skall beaktas vid lastberäkning och dimensionering.

Genomtrampning

Semullit Takelementet är typgodkänt som "yta avsedd att beträdas, halkskydd, genomtrampning".

Stabilitet/monteringsordning

Kontrollera med stomleverantör eller konstruktör hur stommen skall få erforderlig stabilitet under monteringen. Observera att Semullit Takelementet inte har stomstabiliserande funktion.

Håltagning

Mindre håltagningar kan göras i träullsskiktet mellan eller utanför rundvirkesarmeringen. Håltagningar eller kapningar där rundvirket påverkas skall avväxlas till limträbalkarna.

Projekteringsanvisningar

Typlösningar och konstruktionsuppbyggnad framgår av typritningar publ 147 för Semullit taket. Det finns också en detaljerad Byggteknisk Anvisning för konstruktionen, nr 6:03.

Om du har frågor är du välkommen att kontakta oss på Semullit.

Taksprångsreglar

För utförande av taksprång följ anvisning på typritningarna i anvisning nr 6:03. Taksprångsreglarna ex stående 45x145 mm skruvas i Semullit Takelements rundvirke. Höjden anpassas efter isoleringstjocklek + bitslängd 110 mm. Infästning kan göras med skruv WT-T 6,5 x 130 mm. Aktuella Semullit Takelement (i vilka taksprångsreglarna förankras) skall vara infästa med 4 skruv. (Se typritningar)

Semulit™

Forhandler:
Bygg Smartere AS,
Torsrudveien 35,
3430 Spikkestad
+ 47 95 77 45 02
post@byggsmartere.no
www.byggsmartere.no

www.byggsmartere.no

BYGG  SMARTERE

